



Installation FollowMe Q server



FollowMe

Rev 1.00 – 30 nov 2007

Pré requis

FollowMe v5 est un service de Windows et s'installe sur tout poste fonctionnant sous XP Pro, 2000 server, 2003 server.

Il utilise Microsoft .NET Framework Version 2 et Microsoft Data Access Components (MDAC) v2.8. Mettre à jour ces modules si nécessaires en téléchargeant les mises à jour sur le site de Microsoft.

Résumé

FollowMe v5 utilise une base Microsoft SQL pour stocker les données.

La base SQL peut être déclarée :

- Sur un serveur SQL version 2000 ou SQL7 (2005)
- Dans une instance MSDE (SQL 2000)
- Dans une instance SQLEXPRESS (SQL 2005)

Le programme d'installation du logiciel FollowMe est disponible en 3 versions

- installation du logiciel FollowMe
- installation du logiciel FollowMe et d'une base MSDE
- installation du logiciel FollowMe et d'une base SQLEXPRESS

Choisir l'exécutable correspondant à votre besoin.

FollowMe v5 dispose d'une interface web et/ou d'une interface Windows*.

L'interface Web s'installe soit sur un serveur IIS/ASP, soit sur le serveur virtuel intégré au logiciel.

Il est possible de faire fonctionner le serveur FollowMe sur un port spécifique, ce qui évite tout problème d'interférence avec d'autres applications. Le serveur virtuel permet par exemple l'installation de l'interface Web FollowMe sur un PC sur lequel est déjà installé un serveur Apache/PHP.

Définir avant l'installation le type d'interface et l'environnement souhaité avant l'installation, mais il est possible de modifier ultérieurement les paramètres sans perte de données.

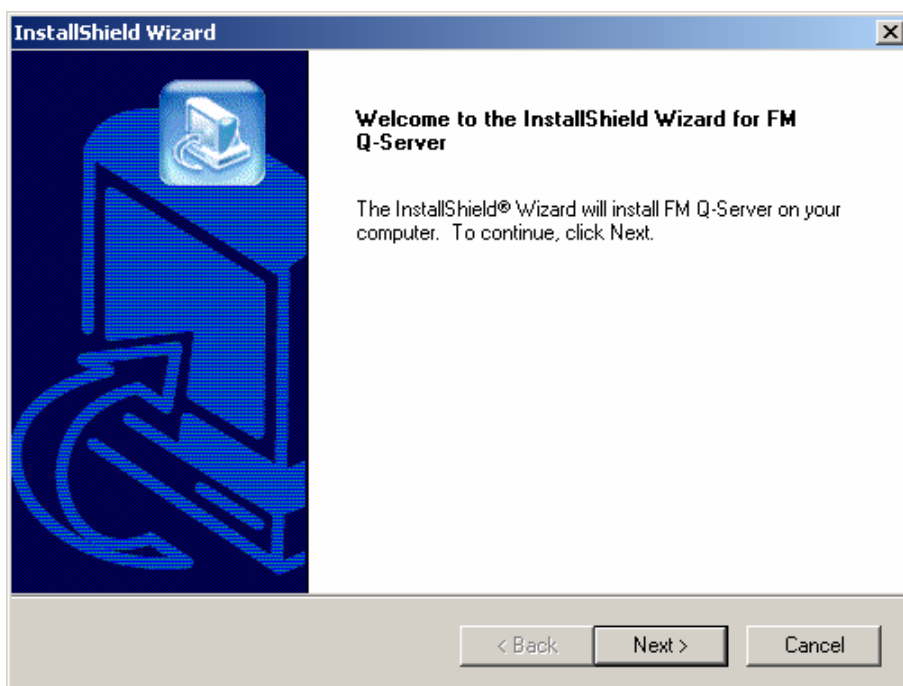
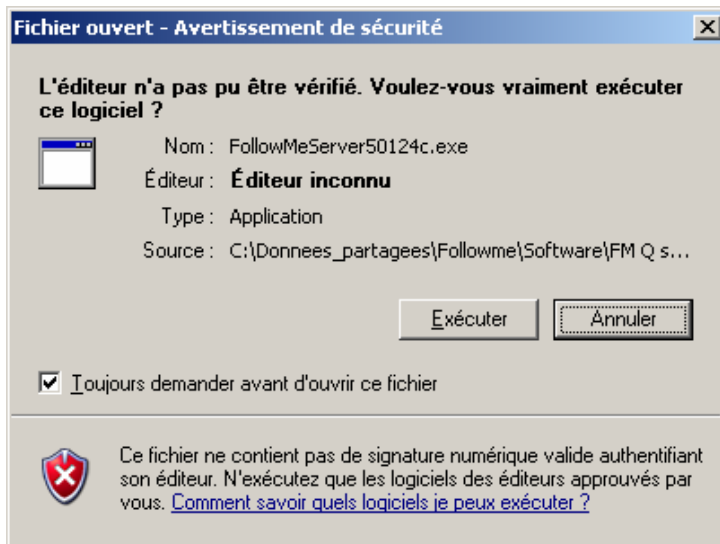
* l'interface Windows ne permet pas la programmation de règles.

Installation

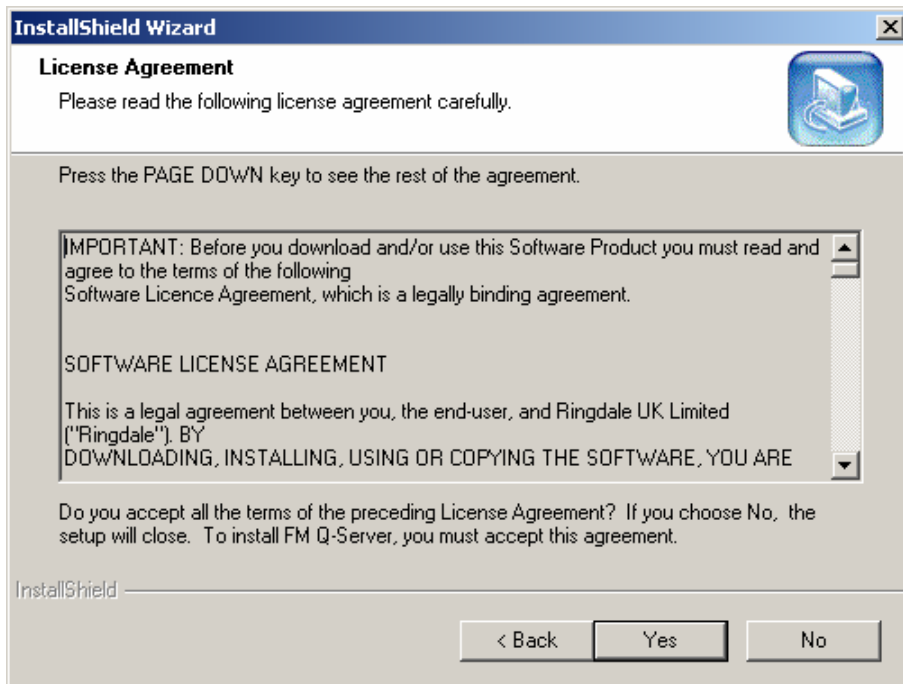
**Le compte utilisé lors de l'installation doit être administrateur local du poste.
Il est recommandé que l'antivirus du poste soit désactivé durant l'installation.**

Cliquer sur l'exécutable sélectionné pour lancer l'installation.

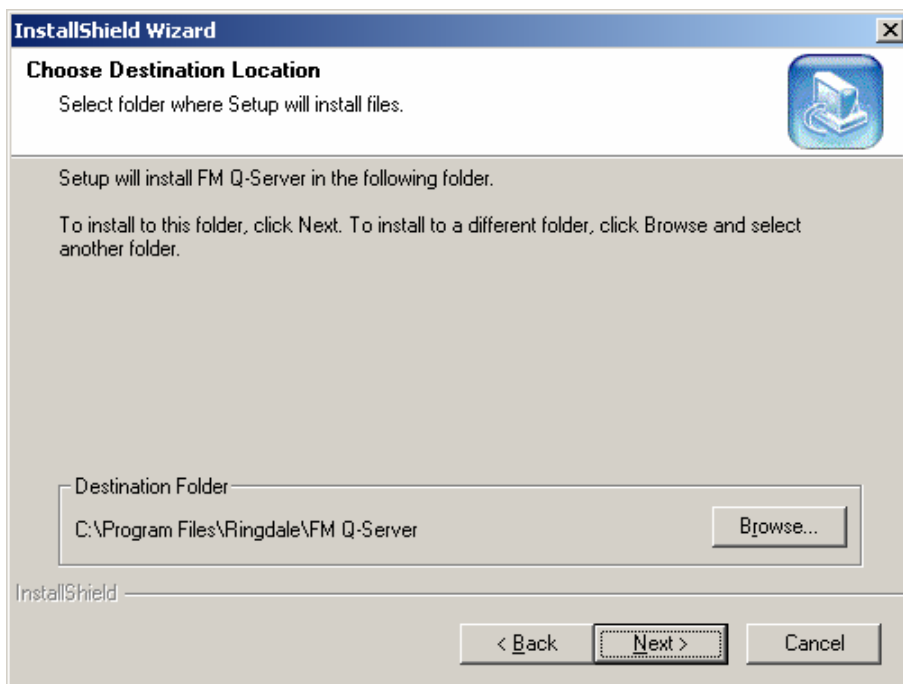
Windows affiche un avertissement de sécurité. Confirmer l'exécution en cliquant sur Exécuter.



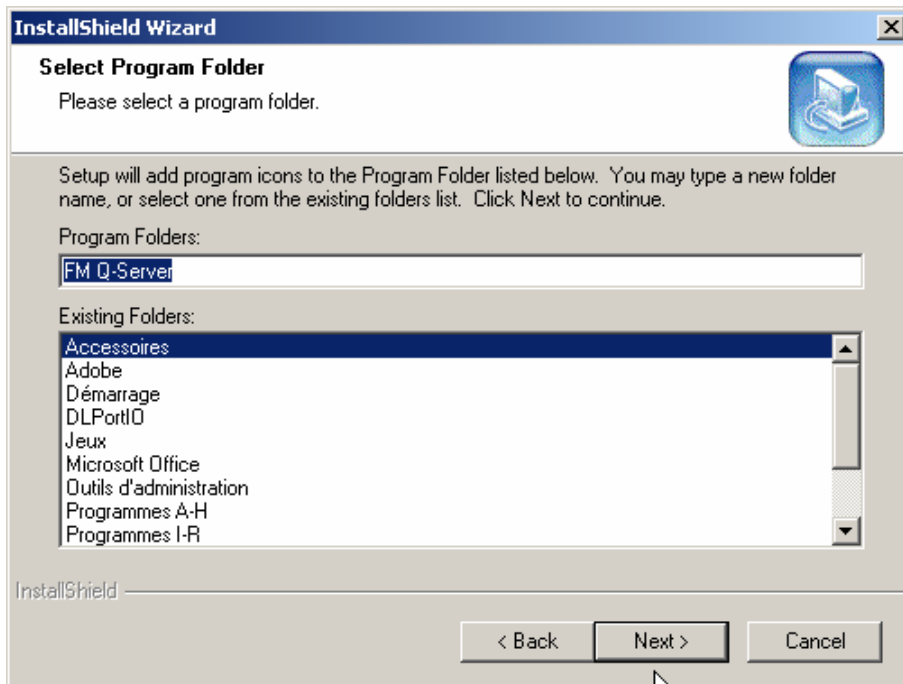
Le programme débute par une page d'accueil.
Cliquer sur le bouton Next pour continuer



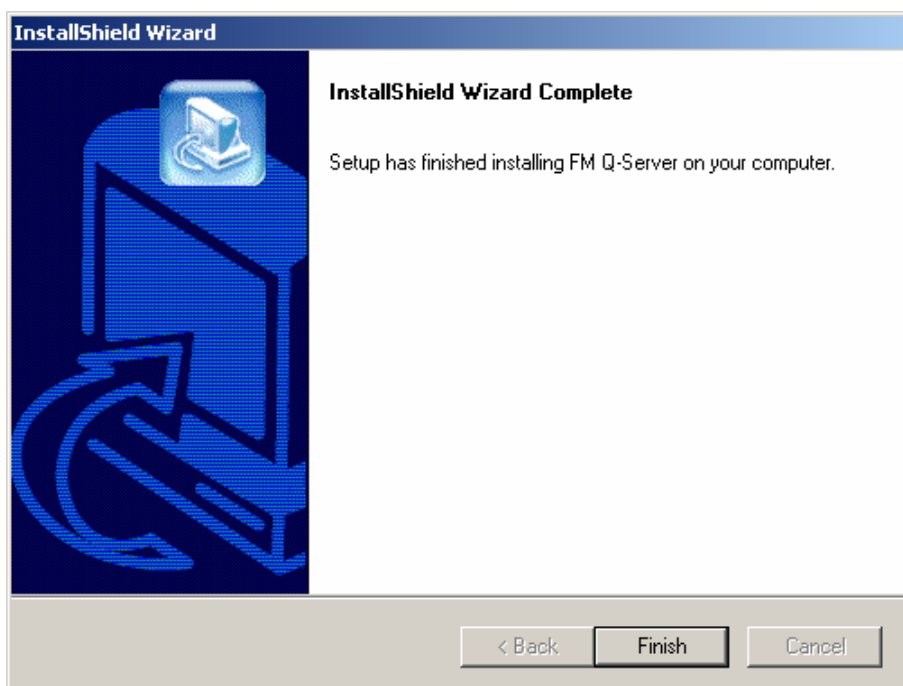
Confirmer votre accord sur le contrat de licence en cliquant sur le bouton Yes



Choisir l'emplacement de l'installation du programme ou cliquer sur le bouton Next pour confirmer le répertoire par défaut proposé.



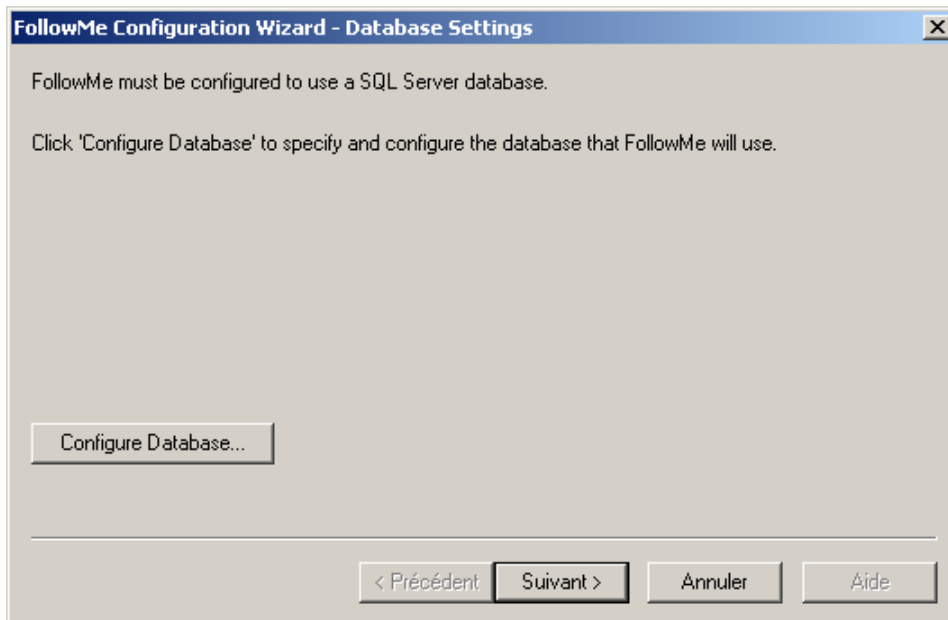
Choisir maintenant le dossier dans lequel seront ajoutées les icônes du programme ou cliquer sur le bouton Next pour confirmer le dossier proposé par défaut.



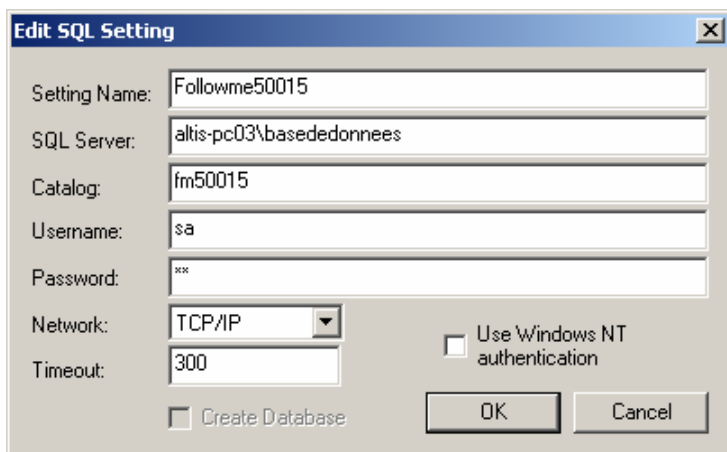
L'installation se poursuit et se termine par une fenêtre confirmant la bonne fin de l'installation. Cliquer sur le bouton Finish pour terminer l'installation du logiciel.

Ne rien faire et attendre quelques secondes.

L'installation se poursuit par l'exécution d'un autre programme permettant la configuration du logiciel



Cliquer sur le bouton configure database pour configurer la base de données.



Saisir les informations permettant la connexion à la base de données.

Setting name : donner un nom à la connexion, texte libre pour affichage uniquement

SQL Server : indiquer ici le nom du poste sur lequel est installé le serveur SQL et le nom de l'instance, si une instance particulière a été définie.

Si vous avez installé MSDE ou SQLEXPRESS à partir de l'exécutatble followmeserver5xxx.exe, aucune instance n'a été créée.

Catalog : indiquer ici le nom de la base de données

Username/password : indiquer ici le compte et le mot de passe associé

Network : indique ici le protocole de communication utilisé (TCP/IP est le mode habituel, mais "Canaux nommés (Named pipes)" peut être utilisé sur certains serveurs).

L'étape suivante concerne l'obtention de la clé de licence.

Cliquer sur le bouton configure licence key pour accéder à l'écran de configuration.



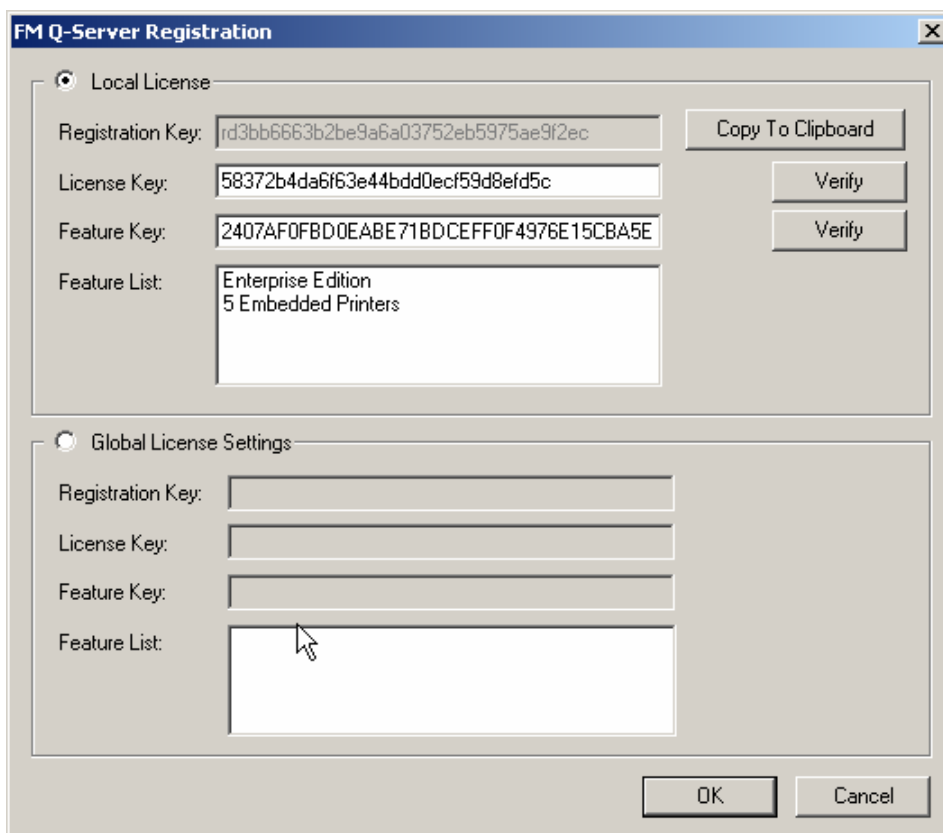
L'enregistrement des licences se fait sur le site www.ringdale.com

Le principe de distribution des licences est le suivant :

Le logiciel calcule à partir de la configuration matériel et logiciel du poste sur lequel il est installé une clé d'enregistrement (registration key).

Cette clé d'enregistrement est enregistré sur le site de Ringdlae qui retourne une clé de licence (licence key) et une clé de fonctionnalités (feature key) en fonction du type de licence achetée.

Il est fortement recommandé lors d'une première installation d'utiliser des clés de licence d'évaluation 14 jours gratuite (utiliser de préférence la version évaluation entreprise 14 jours) afin de valider l'environnement d'installation du logiciel. Les clés définitives seront installées une fois l'installation terminée.

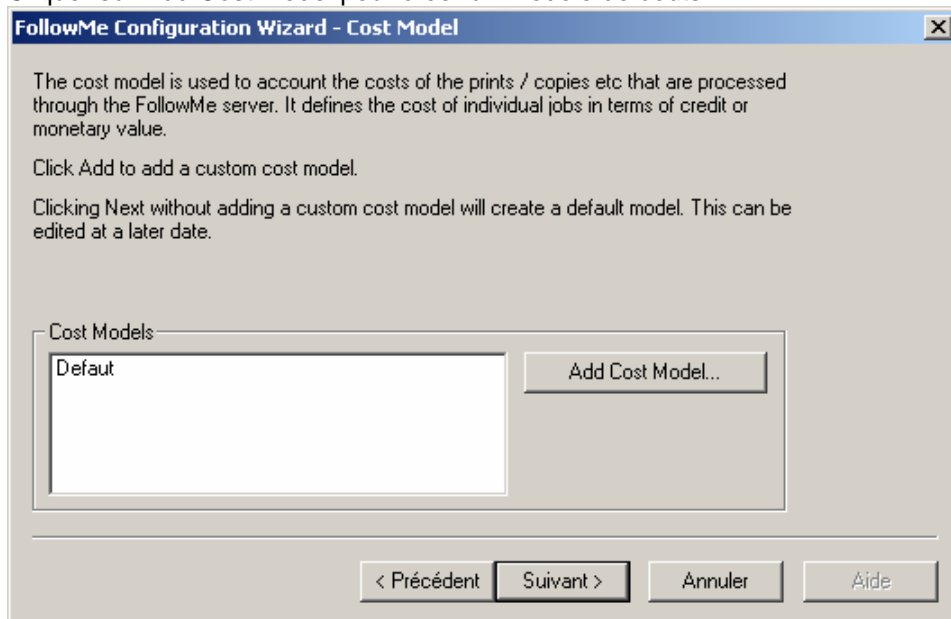


L'installation se poursuit par la définition du modèle de coûts.

Un modèle de coûts permet de valoriser en prix d'achat et en prix de vente le volume imprimé en multipliant le nombre de pages par un coût préalablement défini.

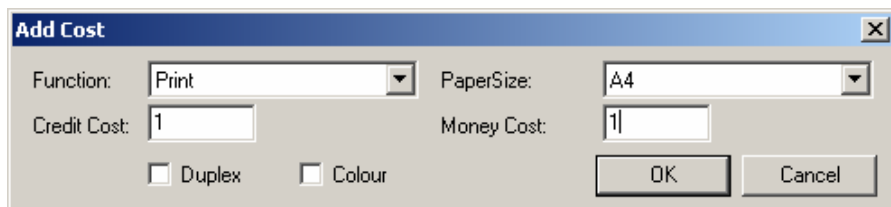
Il est possible de créer un modèle de coûts pour toute la société, mais aussi un modèle de coûts par service ou un modèle de coûts par type de périphériques.

Cliquer sur Add Cost Model pour créer un modèle de coûts

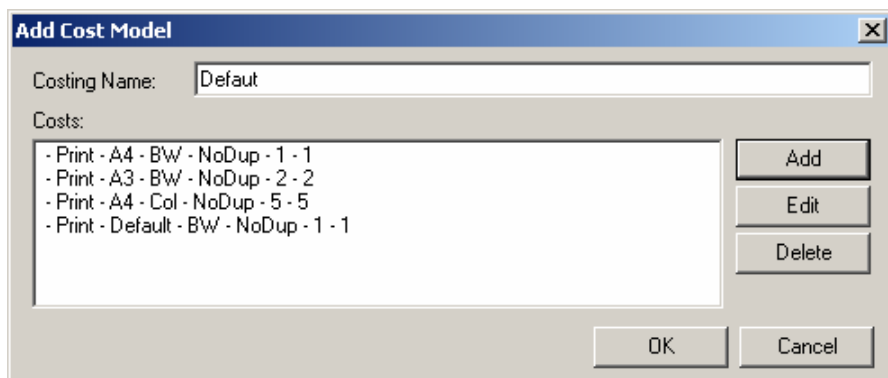


La fenêtre ci-dessous s'ouvre pour vous permettre de saisir les informations.

Pour chacune des fonctions qui seront utilisées, il faut définir pour chaque format de papier, recto/verso ou simple face, noir/blanc ou couleur, un prix de vente (credit cost) et un prix d'achat (money cost) pour une page imprimée.

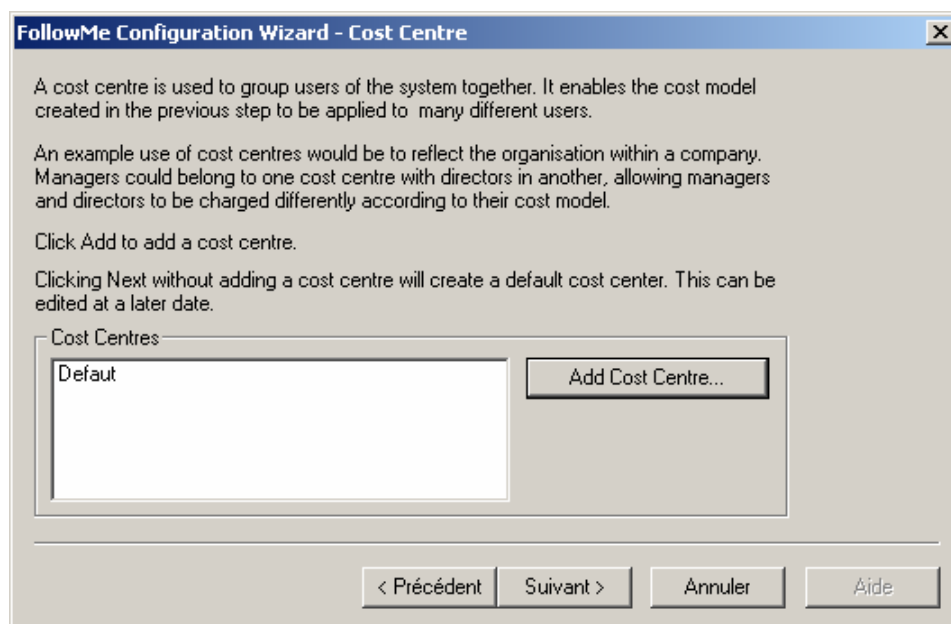


L'exemple ci-dessous montre un modèle de coûts classique pour la fonction impression

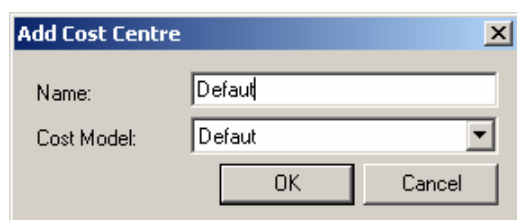


En cas de doute, saisissez quelques valeurs simples (A4 couleur, A4 n/b, A3 couleur, A3 n/b) car il sera possible de modifier ultérieurement le modèle de coûts, une fois la configuration achevée.

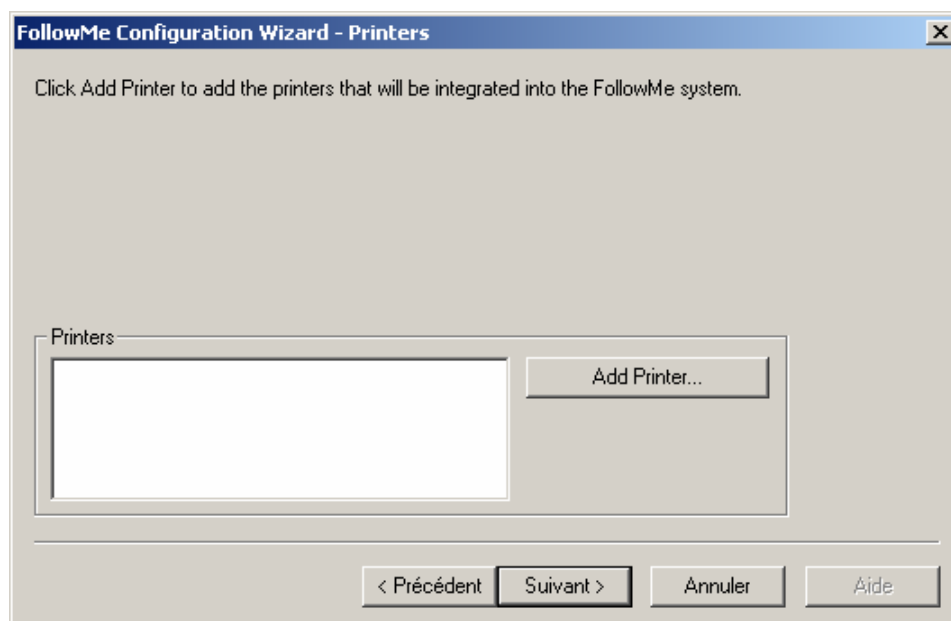
La configuration se poursuit par la création des centres de coûts. Un centre de coûts regroupe plusieurs utilisateurs. Le centre de coûts sera utilisé pour présenter les résultats. FollowMe permet de saisir tout organigramme hiérarchique, mais dans un premier temps il est simple de créer le centre de coûts défaut dans lequel seront rassemblés l'ensemble des utilisateurs. Cliquer sur le bouton Add Cost Centre pour ajouter un centre de coûts.



La fenêtre suivante permet de créer un centre de coûts en lui donnant un nom et en lui associant un modèle de coûts qui sera utilisé pour valoriser les transactions faites par les utilisateurs rattachés à celui-ci.

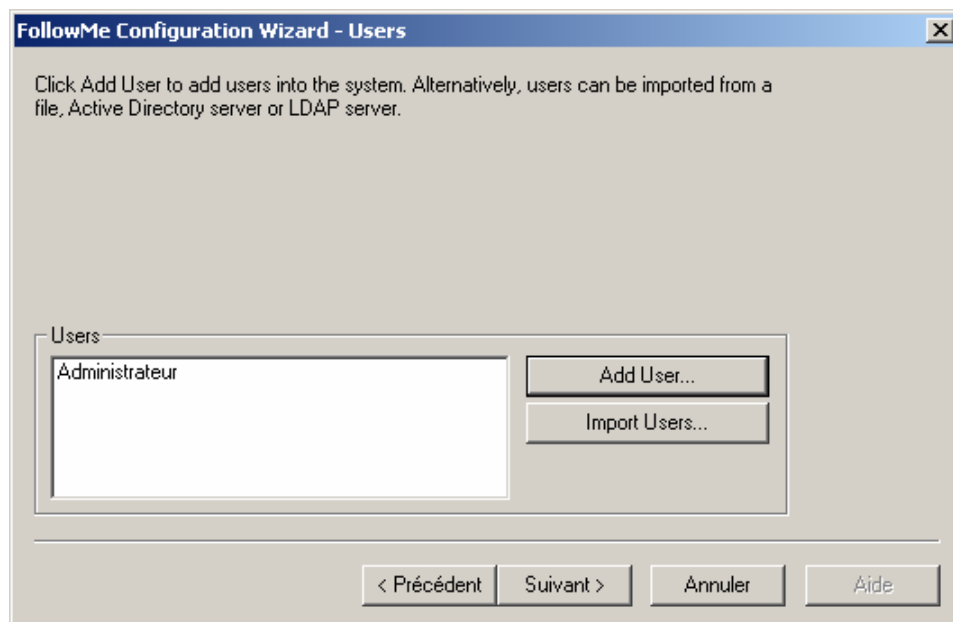


L'étape suivante consiste à définir les imprimantes. Je recommande de ne pas créer à ce moment les imprimantes, mais de les créer ultérieurement après avoir choisi le spouleur que vous souhaitez utilisé. Voir procédure séparée sur la création des imprimantes. Cliquer sur Suivant pour poursuivre l'installation.

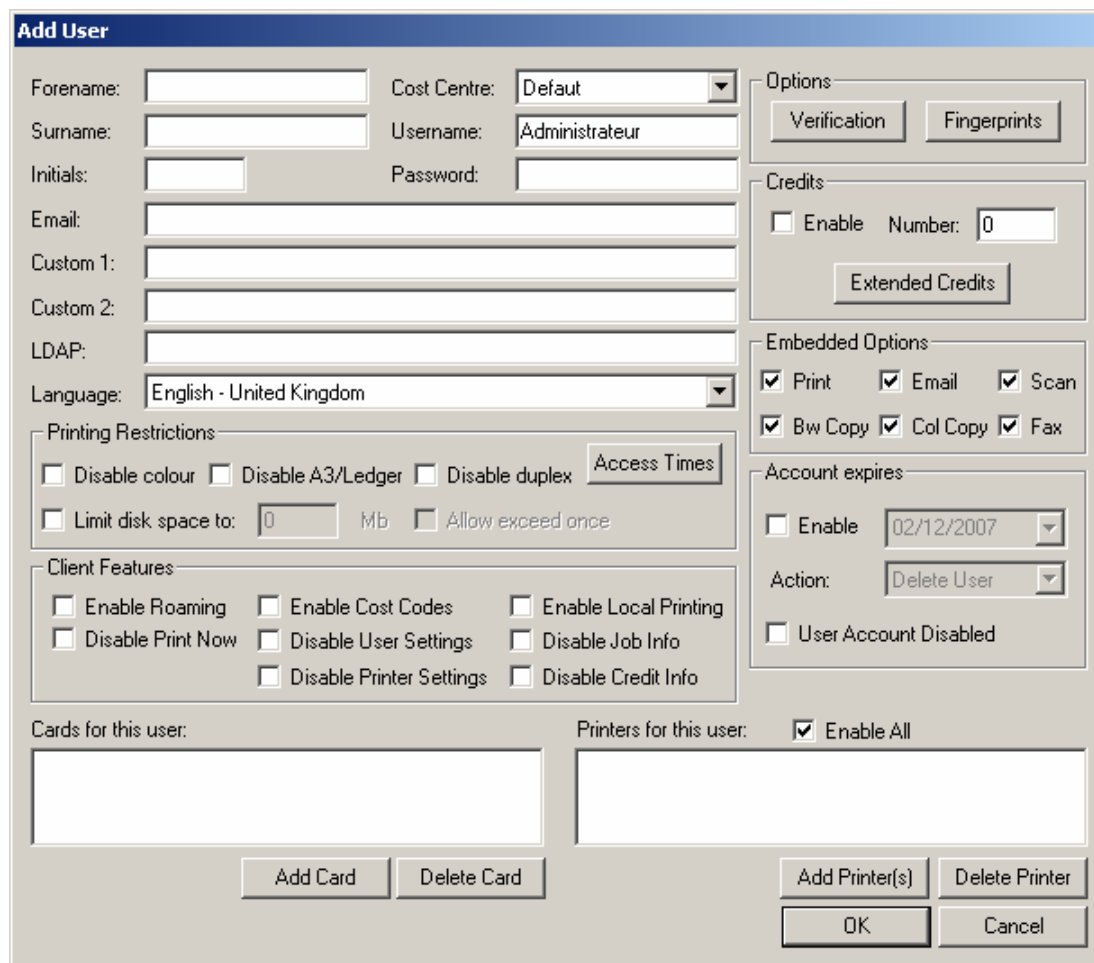


Les utilisateurs peuvent être importés à partir d'un fichier ou d'un annuaire LDAP/AD, créé manuellement ou automatiquement la première fois que l'utilisateur imprime.

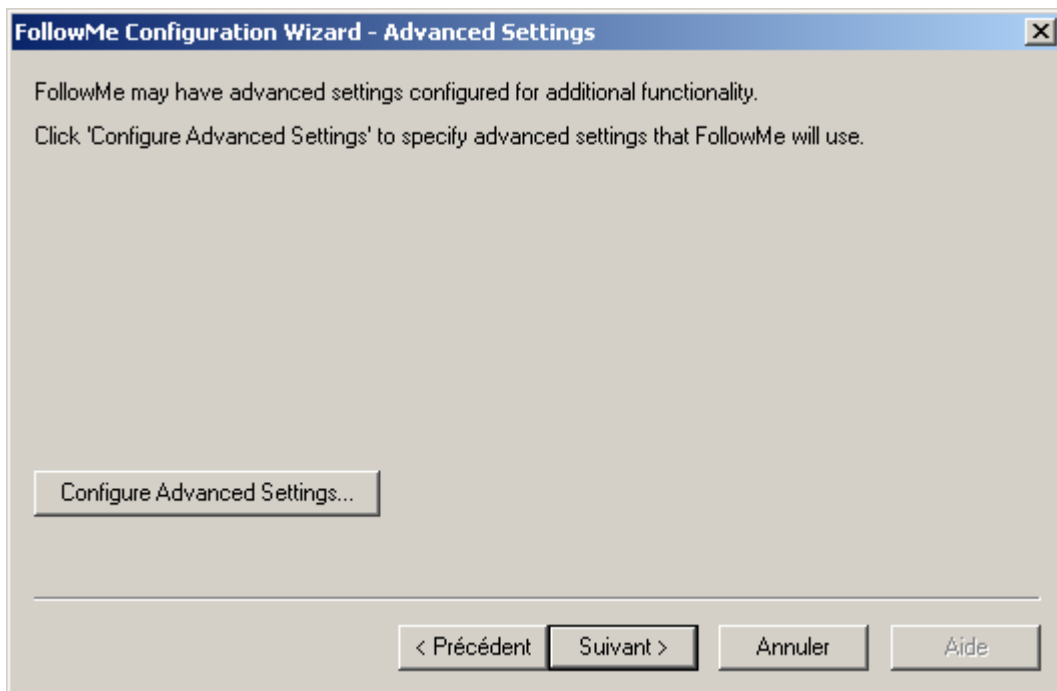
Dans cette phase d'installation, il est recommandé de ne créer qu'un seul compte, celui qui est actuellement utilisé. Cliquez sur le bouton Add User pour créer manuellement un utilisateur.



La fenêtre suivante s'affiche. Saisir le nom de l'utilisateur dans le champ Username (Administrateur) dans l'exemple ci-dessous. Cocher la case Printers for this user enable all pour donner le droit l'utilisateur d'utiliser tous les périphériques déclarés dans FollowMe, et cliquez sur OK pour terminer.



Le système propose de modifier les paramètres avancés. Cliquer sur Configure Advanced Settings pour vérifier les paramètres proposés par défaut par le système.



Vérifier que les 3 cases PCL processing, PostScript processing, et LPR enable get users from P sont cochées. Modifier éventuellement le répertoire où seront stockés les travaux en attente. (Data Directory). Il est recommandé que ce répertoire soit situé sur le même disque que le dossier du spouleur Windows pour éviter des copies de disque à disque lors du traitement.

Advanced Setup

Advanced

Data Directory

Path: C:\Program Files\Ringdale\FM Q-Server\data Browse

Registration

Version: Enterprise Update

Max Users: N/A Web Printing: Off Non Interactive Printing: Off

Options

Enable old non-secure clients (prev 3.04.000) LPR Enable, get user from: P

PCL Processing Postscript Processing Windows Passwords Settings

FTP Job Receive Create user if job received from an unknown user Settings

Print Job Username Override (LPR): Disabled

Print Job Username Override (SPP): Disabled

Enable Incoming Fax To Shared User: No Shared Users

Encryption

Enable client/SPP job encryption BlowFish

Disable old (low security) uploads (prev 4.0.0.13) Store print jobs as encrypted files

Client Feedback Messages

Type: Unknown client

Text:

Printer Messages

Type: Number of credits ([num] text)

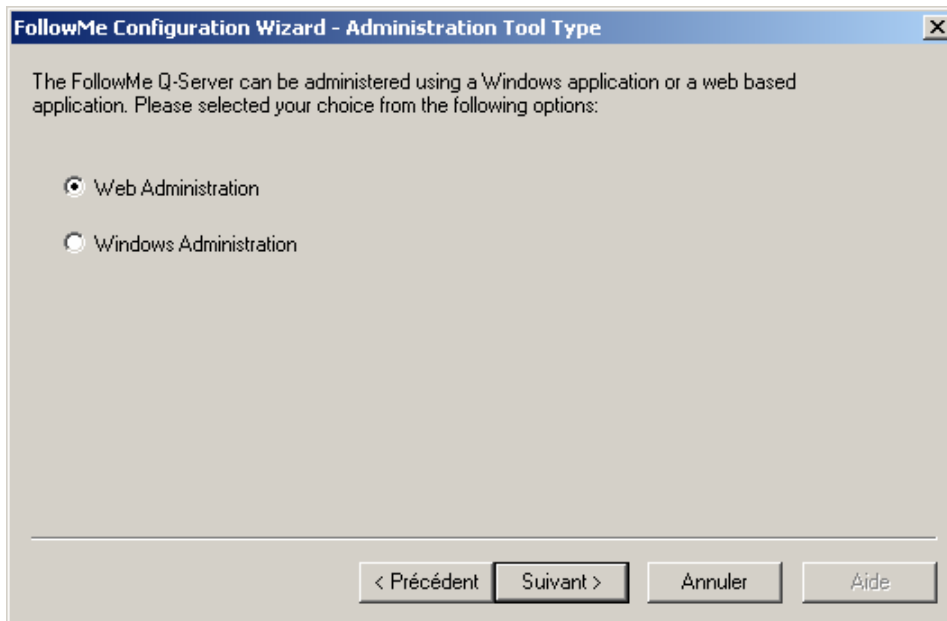
Text:

OK Annuler Appliquer Aide

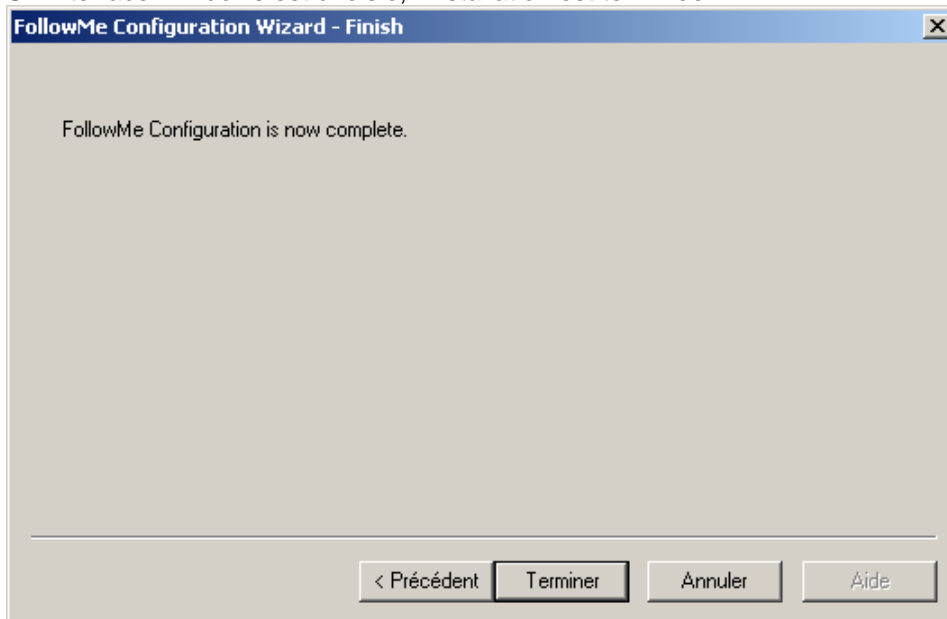
Cliquer sur OK pour valider.

La configuration du service est maintenant terminée, l'installation se poursuit par l'installation de l'interface d'administration.

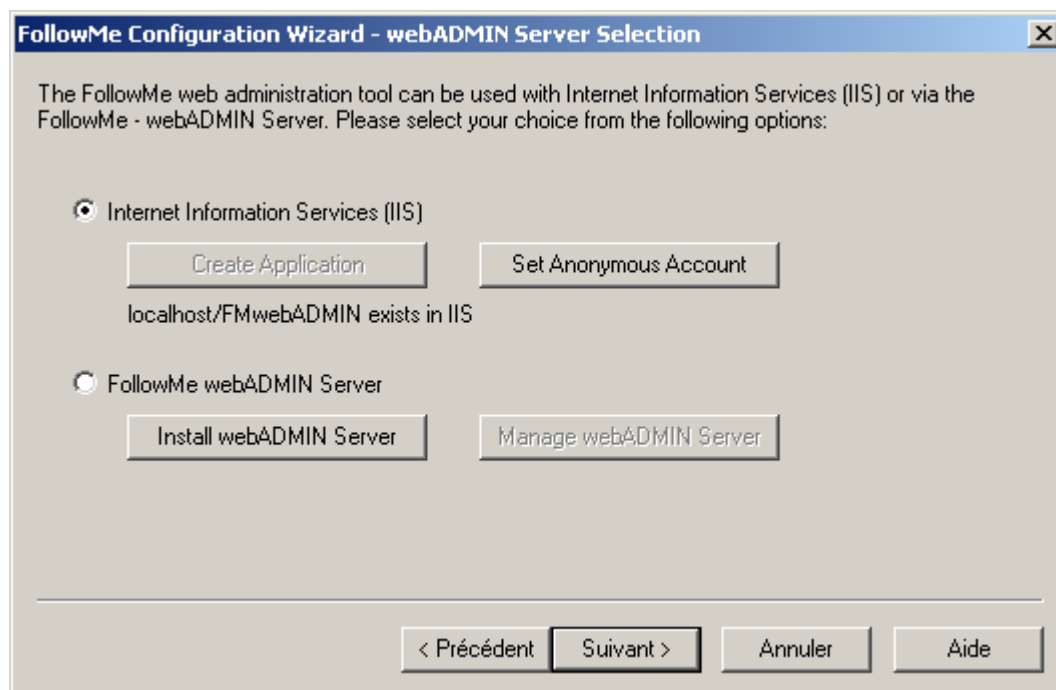
FollowMe peut être administrée à partir d'une application Windows ou via une interface Web. L'interface WEB est habituellement choisie car elle offre plus de fonctionnalités. Le choix n'est pas définitif, et il sera possible de basculer ultérieurement simplement d'un mode dans l'autre sans reconfiguration du logiciel.



Choisir l'interface qui vous convient et cliquer sur Suivant.
Si l'interface Windows est choisie, l'installation est terminée.



Si l'interface Web est choisie, l'installation se poursuit en vous offrant le choix d'installer les pages Web soit sur un serveur IIS, soit d'installer un serveur virtuel FollowMe.



Choisir le mode d'installation :

Pour l'installation sur un serveur Windows IIS/ASP

Sélectionner IIS

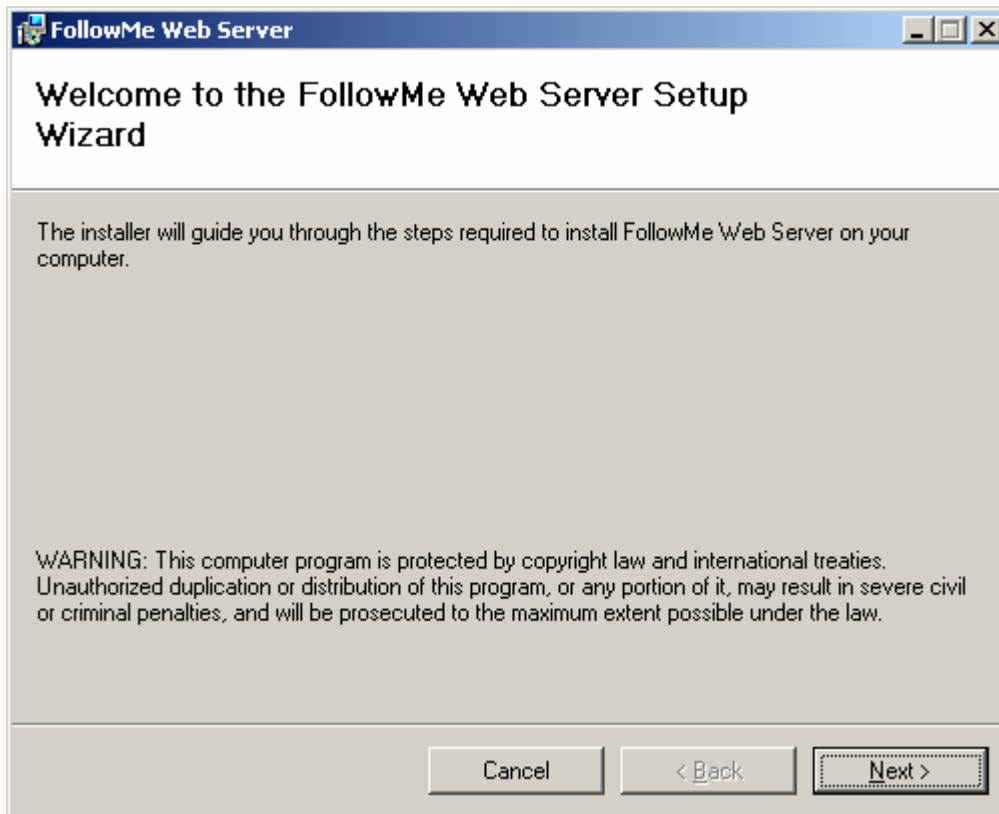
Cliquer sur Create Application, puis choisir le serveur Web sur lequel seront installées les pages de l'interface
Cliquer sur Set Anonymous Account pour attribuer au compte de connexion anonyme un identifiant/mot de passe disposant des droits d'administrateur local du poste

Pour l'installation sur un serveur virtuel FollowMe

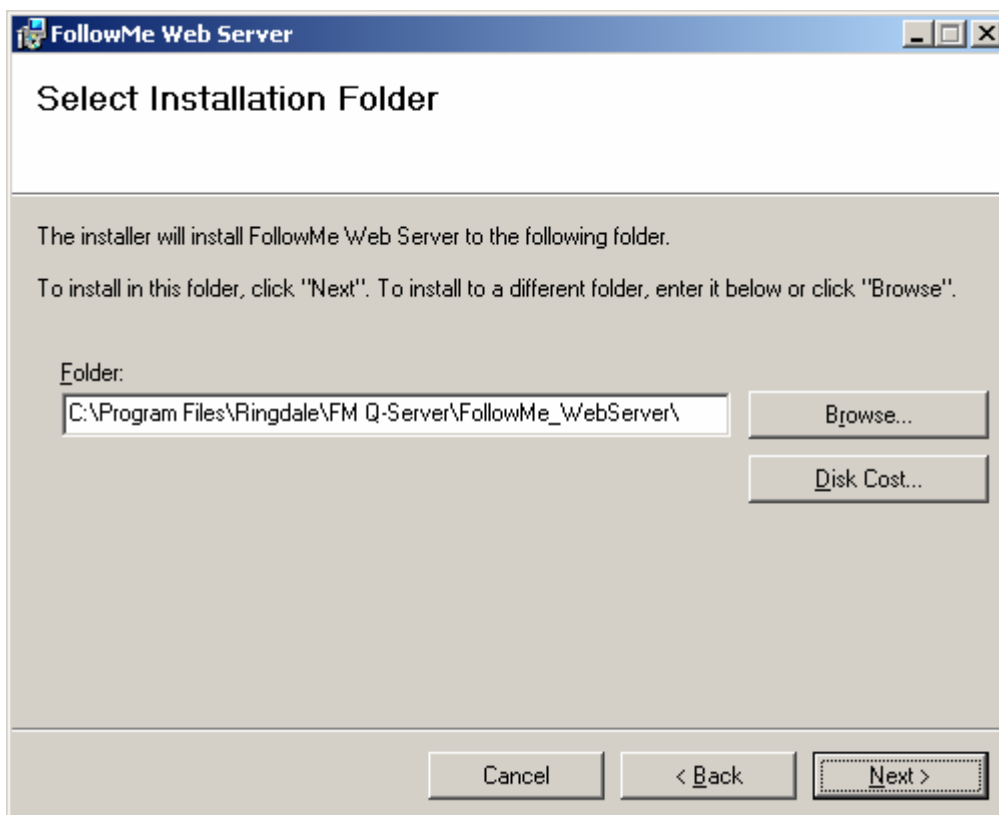
Sélectionner FollowMe webADMIN Server

Cliquer sur Install webADMIN Server pour lancer l'installation.

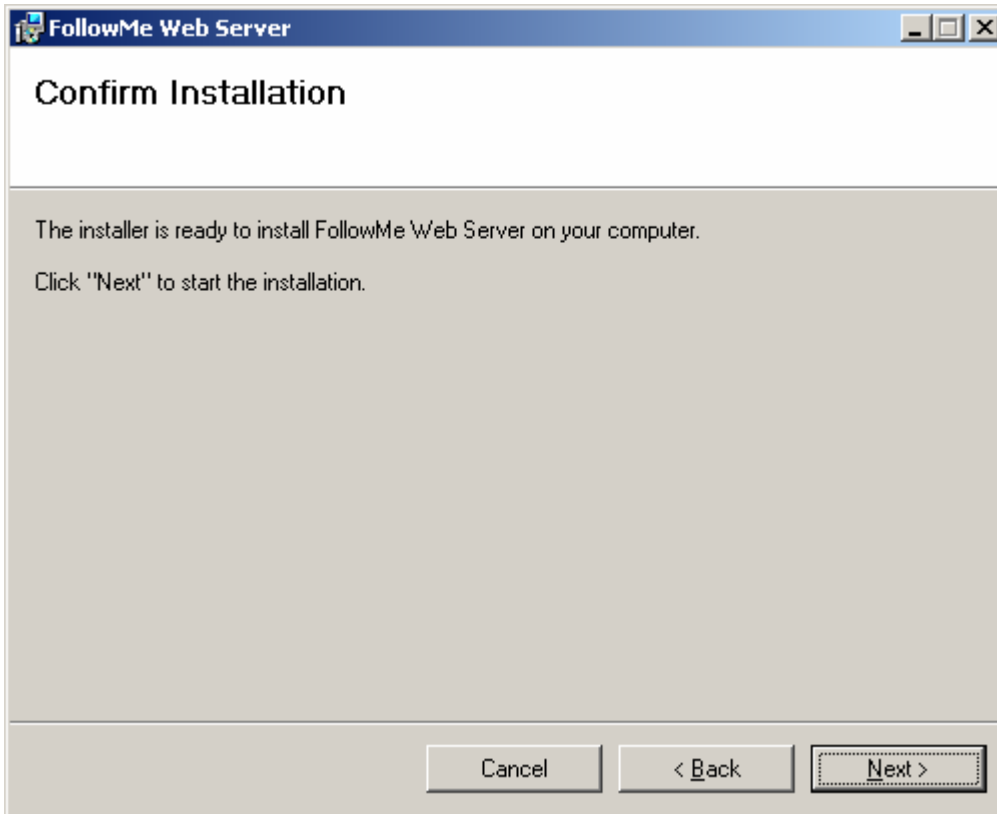
La première page avertit que le programme est protégé par les lois sur le copyright.



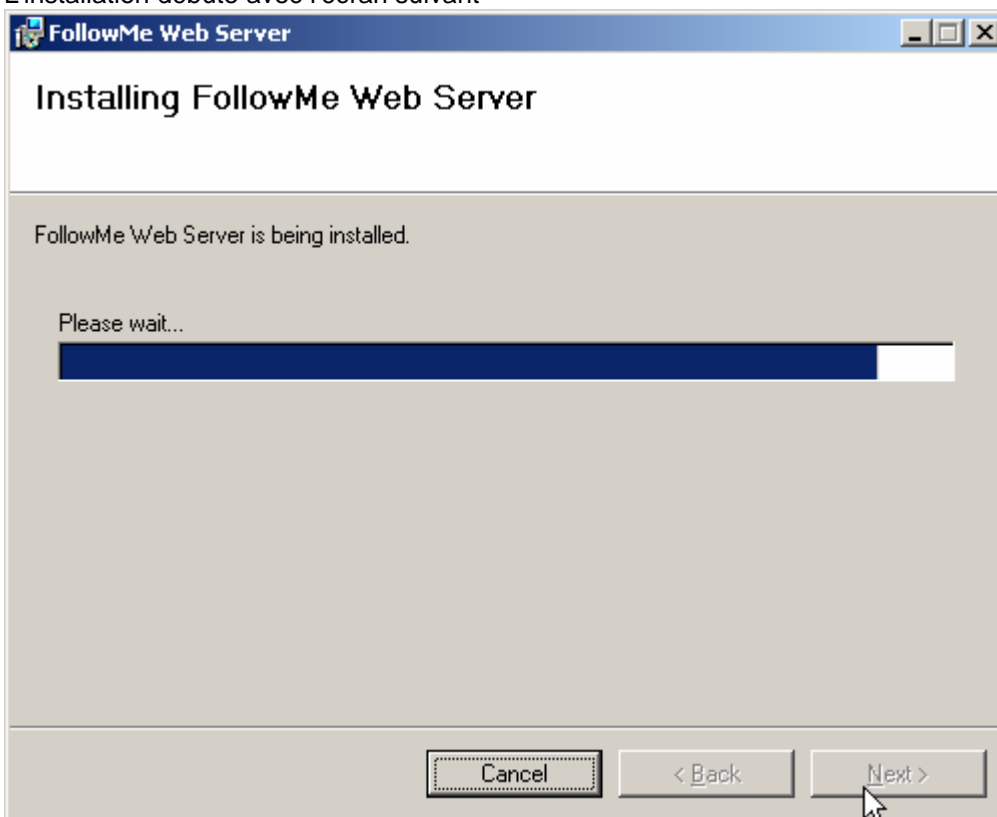
Cliquer sur Next pour sélectionner le répertoire dans lequel s'installera le serveur virtuel.

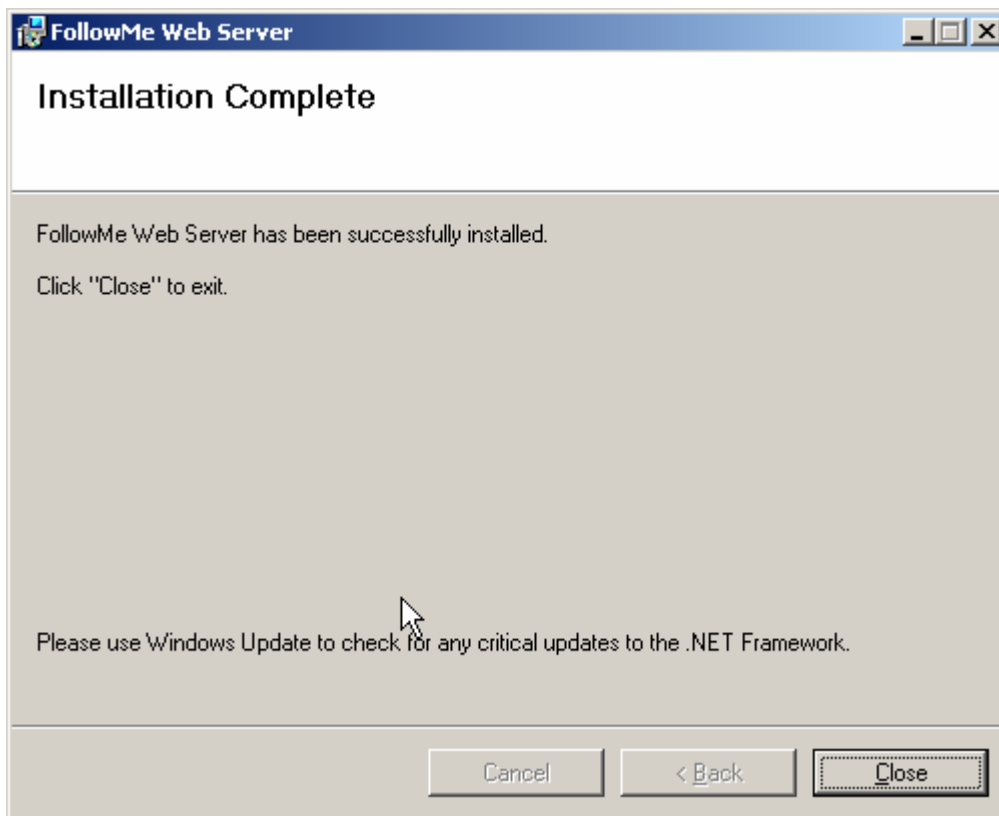


Valider la proposition faite par le module d'installation ou choisir un répertoire particulier si besoin. Cliquer sur Next pour confirmer l'installation



L'installation débute avec l'écran suivant

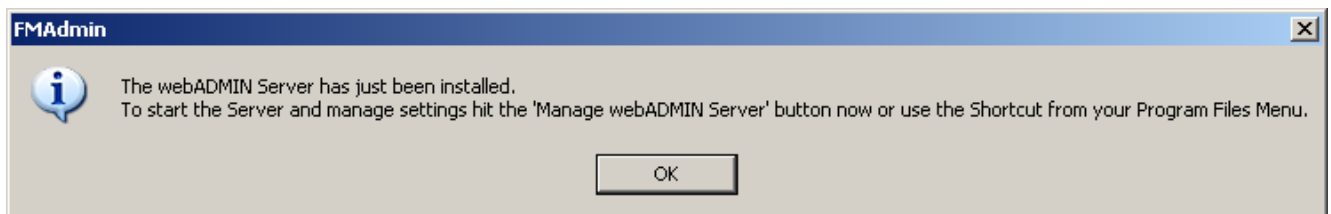


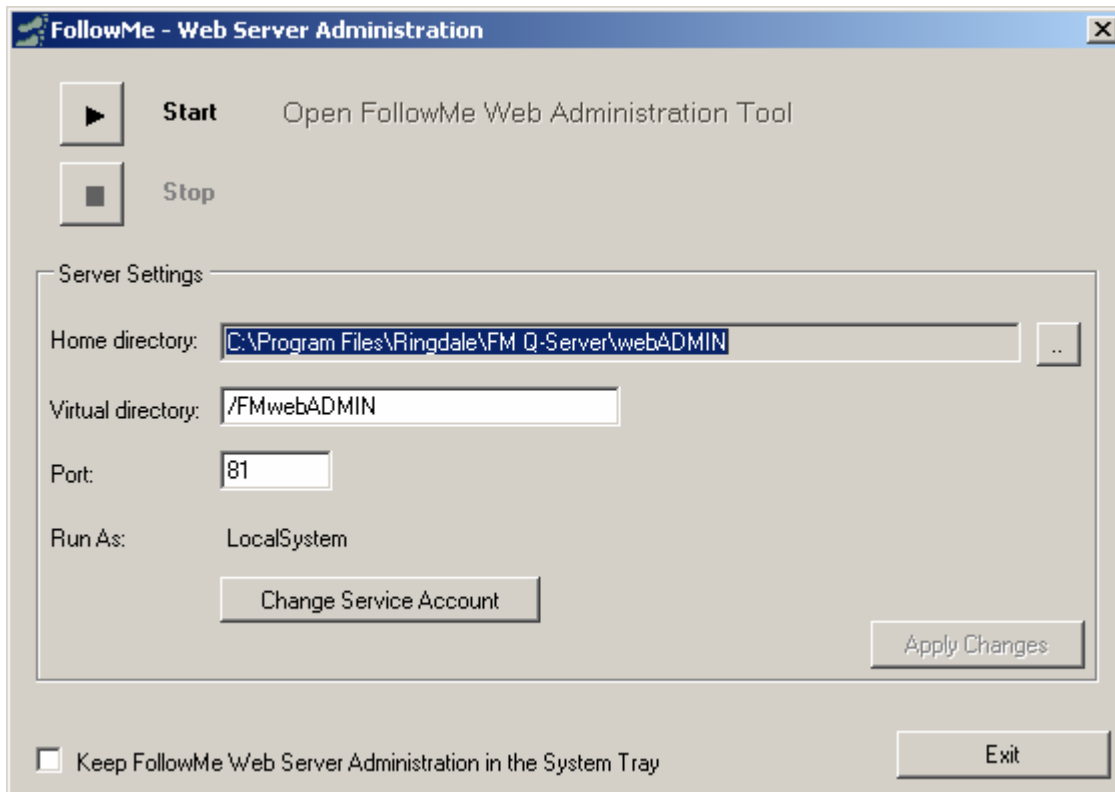


Le système confirme que l'installation s'est bien déroulée.

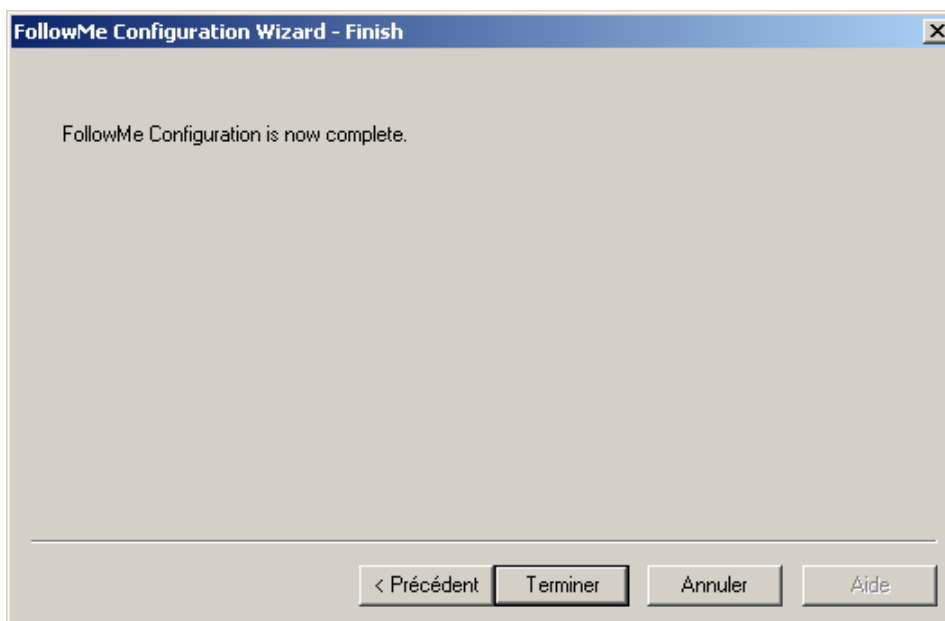
Cliquer sur Close pour terminer.

Le serveur ayant été installé; il doit être configuré. Cliquer sur le bouton Manage webADMIN Server pour accéder à l'écran de configuration.





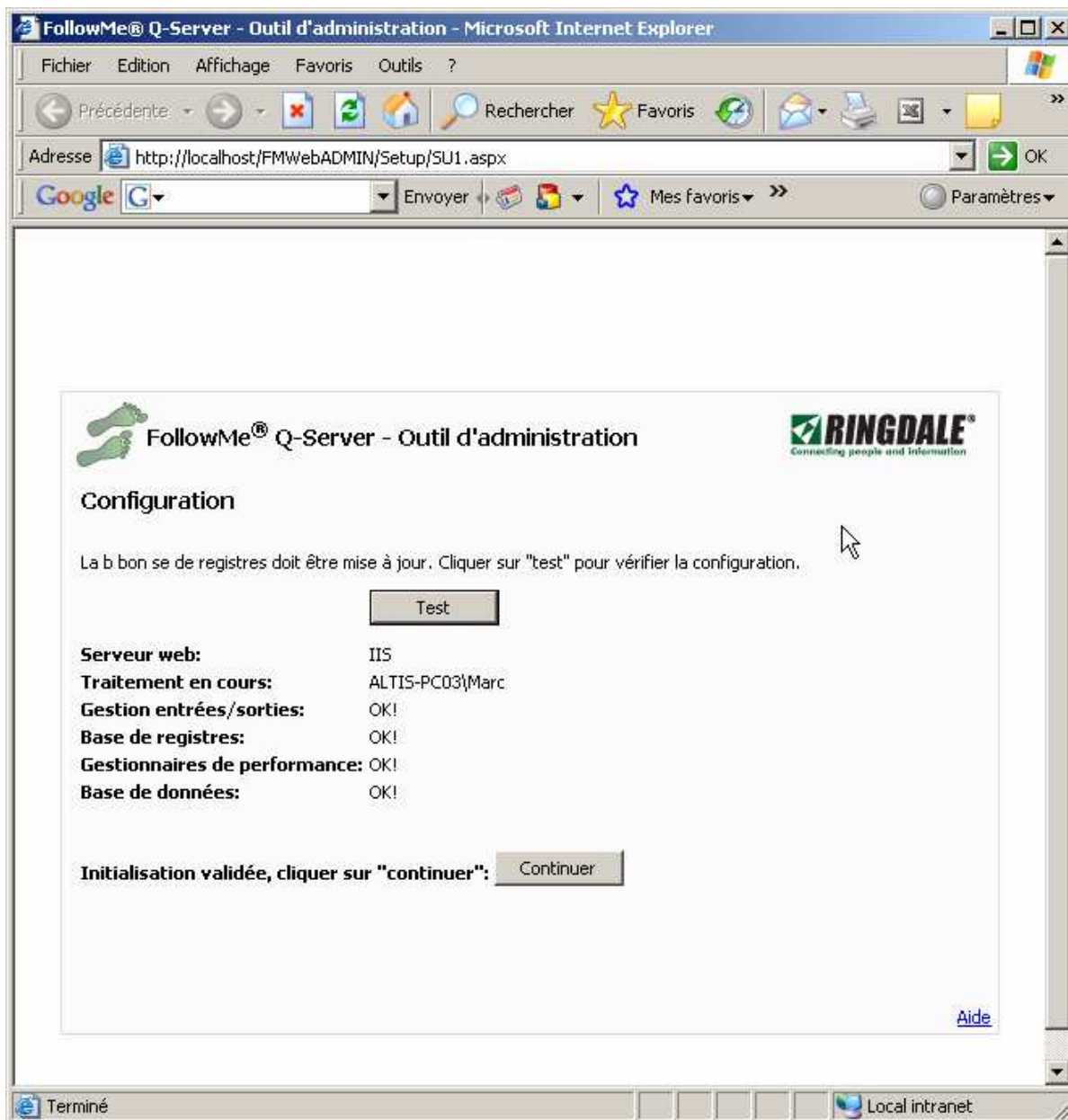
Modifier le port pour éviter tout conflit avec un serveur IIS ou un serveur Apache installé sur la même machine. Modifier le compte de service si cela est nécessaire et cliquer sur l'icône start pour lancer le service. L'icône FollowMe apparaît dans la barre des tâches. Cliquer sur le bouton exit pour terminer et retourner à la page de sélection du type de serveur, puis cliquer sur le bouton suivant pour finaliser la configuration.



La configuration est maintenant terminée. Cliquer sur Terminer pour quitter l'utilitaire de configuration.

Le système lance automatiquement la connexion à l'interface web.

Lors de la première installation, la base de registre doit être mise à jour.
Cliquer sur le bouton test pour vérifier la configuration.
Le système vérifie les différents modules et affiche OK si tout est correct.



Cliquer sur le bouton continuer une fois l'initialisation validée.

La dernière étape consiste à créer un compte d'administrateur.

FollowMe® Q-Server - Outil d'administration

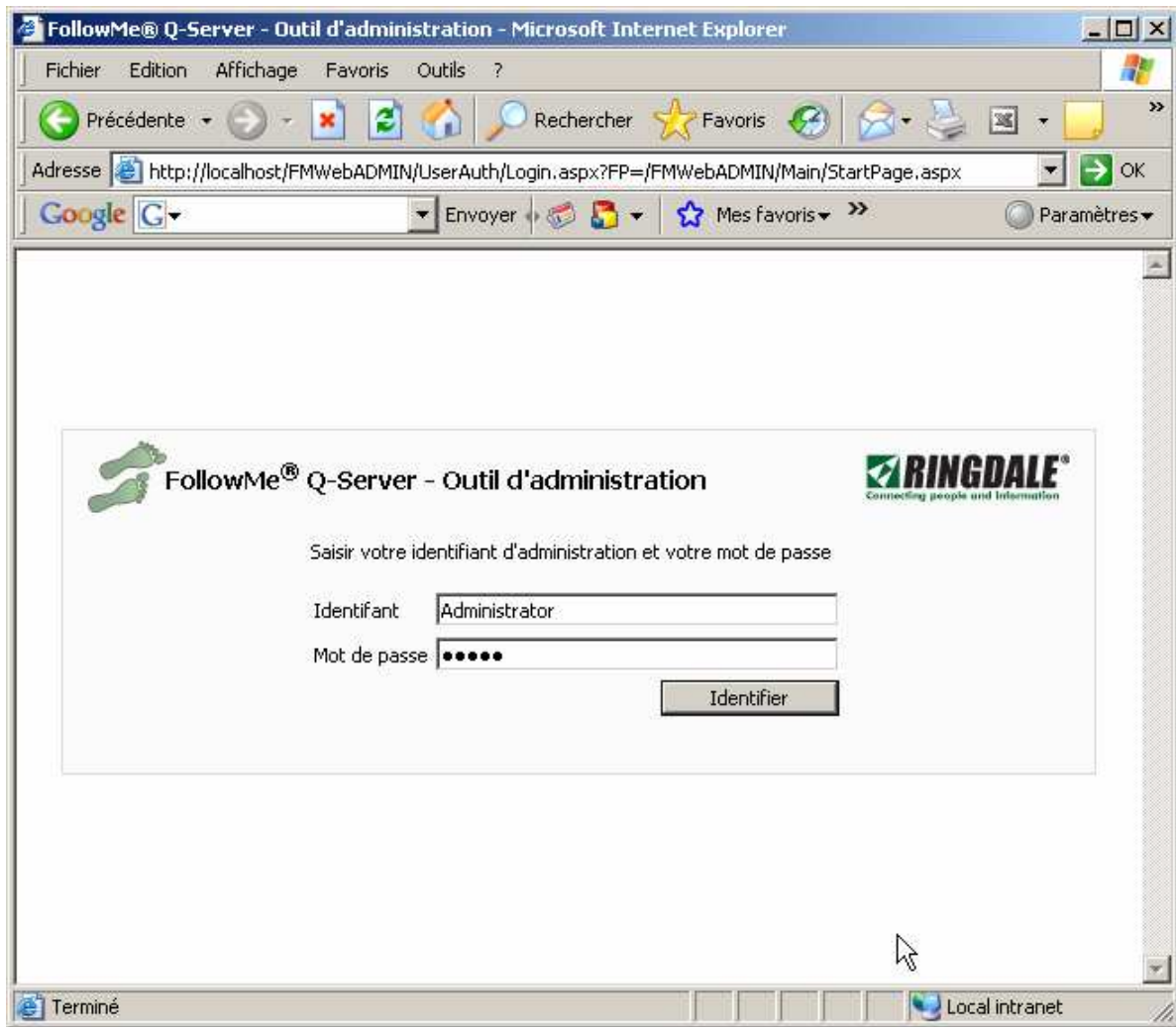
Avant d'utiliser l'interface d'administration web vous devez créer un compte d'administration

Identifiant:

Mot de passe:

Saisir à nouveau le mot de passe:

Le système propose l'identifiant Administrator, saisir le mot de passe 2 fois pour valider, puis cliquer sur *Créer un compte*.



La page d'accueil apparaît.
Saisir l'identifiant et le mot de passe précédemment saisi.

L'interface d'administration s'ouvre comme présentée ci-dessous.

FollowMe® Q-Server - Outil d'administration

[Page d'accueil] [Gestion] [Rapports] [Coûts] [Outils] [Aide] [Rechercher] [Déconnexion]

FollowMe Q-Server Arrêté

Page d'accueil Afficher/ cacher l'aide en ligne

[Page d'accueil]

- Gestion
 - Utilisateurs
 - Pseudo utilisateurs
 - Imprimantes
 - Monnayeurs
 - Règles
 - Travaux en cours
- Rapports
 - Tableau de bord
 - Rapports - coûts
 - Rapports - utilisation
 - Rapports - encaissement
 - Rapports - personnalisés
 - Rapports - scans
 - Rapports - documents effa
 - Graphiques et tableaux
- Coûts
 - Modèles de coûts
 - Centres de coûts

Information système

Performance

CPU	PF
3%	389 MB

Historique utilisation du CPU

Visualiser: FollowMe SQL Server

Disque

C:	
Capacité	37.3 Go
Espace utilisé	33.5 Go
Espace libre	3.7 Go
Répertoire:	C:\Program Fi
Espace utilisé:	Mise à jour esp

Evènements FollowMe récents

Erreurs

Date	Message
01/12 08:48:01	Function: IsConnectionLive Error code: 80004005 Error ...

Avertissements

Aucun avertissement dans les dernières 48 heures

Activité récente (pages/heure)

Nombre total de pages depuis 04:00: 0

Copyright © 2004-2007 RINGDALE®

Local intranet

Bienvenue dans l'aide en ligne de FollowMe

Navigation

La navigation dans les rubriques principales de l'outil d'administration de FollowMe Q-server s'effectue à partir de la barre de menu déroulant située en haut de l'écran. L'arborescence située dans la fenêtre à gauche de l'écran permet la navigation dans les sous rubriques.

Gestion du service FollowMe Q-Server

En haut à droite de l'écran, l'état du service FollowMe Q-server est toujours affiché. Les boutons actualiser, arrêter et démarrer